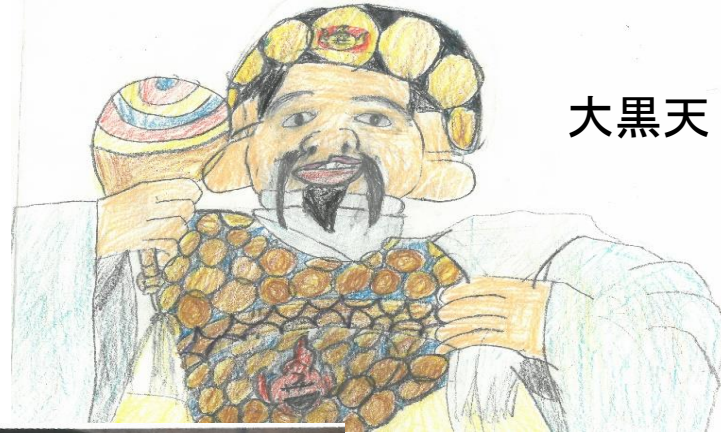
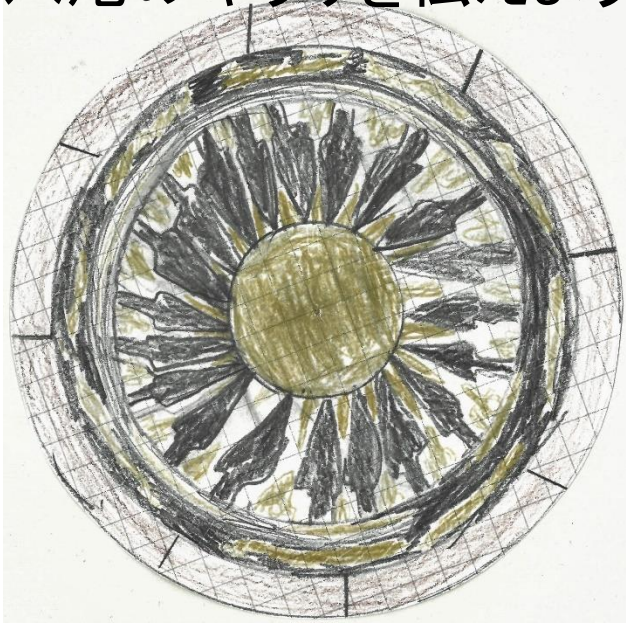


総合的な学習の時間
「八尾のキラリを伝えよう」

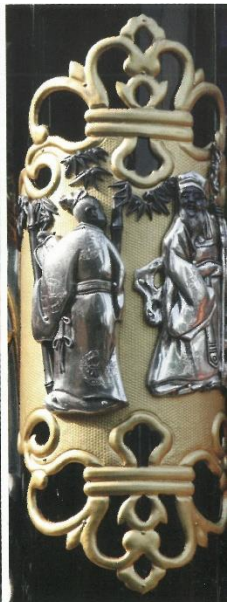
八尾の伝統を きっと好きになる



大黒天



菅原道真公



曳山の神様の意味

このお二人は、^{かみしんまち}上新町の神様です。

右は、^{ありわらの なりひら}在原業平様です。左は、^{ともじよ}共女様です。

在原業平様は、歌が上手です。
共女様は、ダンスが上手です。

どんな意味がこめられているか
というと、歌やダンスがうまくなっ
てほしいという願いがこめられて
います。



神様の意味

この神様は、したしんまち下新町のだいこくてんさま大黒天様です。
下新町には、商店がたくさんありました。

神様には、お金がたくさんほしいという願いがこめられています。

越中八尾曳山祭りは、5月3日に行われます。



獅子舞いのおどりのかっこよさ



獅子舞いの顔は、はく力があってかっこいいです。

獅子舞いは、曳山とちがい、小さいですが、おどりがあります。獅子とりは、おどりながら獅子をたおします。

獅子舞いのもようは、右の写真を見てください。かっこいいですね。

獅子舞い祭りは、5月3日に行われます。



曳山の金具

金具には、金と銅が使われています。

金具にもいろいろな種類があります。



高橋：唐草に梅鉢・雲と龍



彫刻の秘密

鳳凰ほうおうを売ると、百万円以上になると言われています。

鳳凰は、金色の羽で、輝いています。

この方は、関羽かんうという方です。

関羽は、日本人に見えますが、実は、中国人です。



神様の種類

神様にこめられた意味がたくさんあります。

神様には、町の願いがこめられています。

町によって、している仕事が変わっていましたが、その仕事に合わせて、神様がつくられています。

ここに写っている神様のほかにも、たくさん神様がおられます。



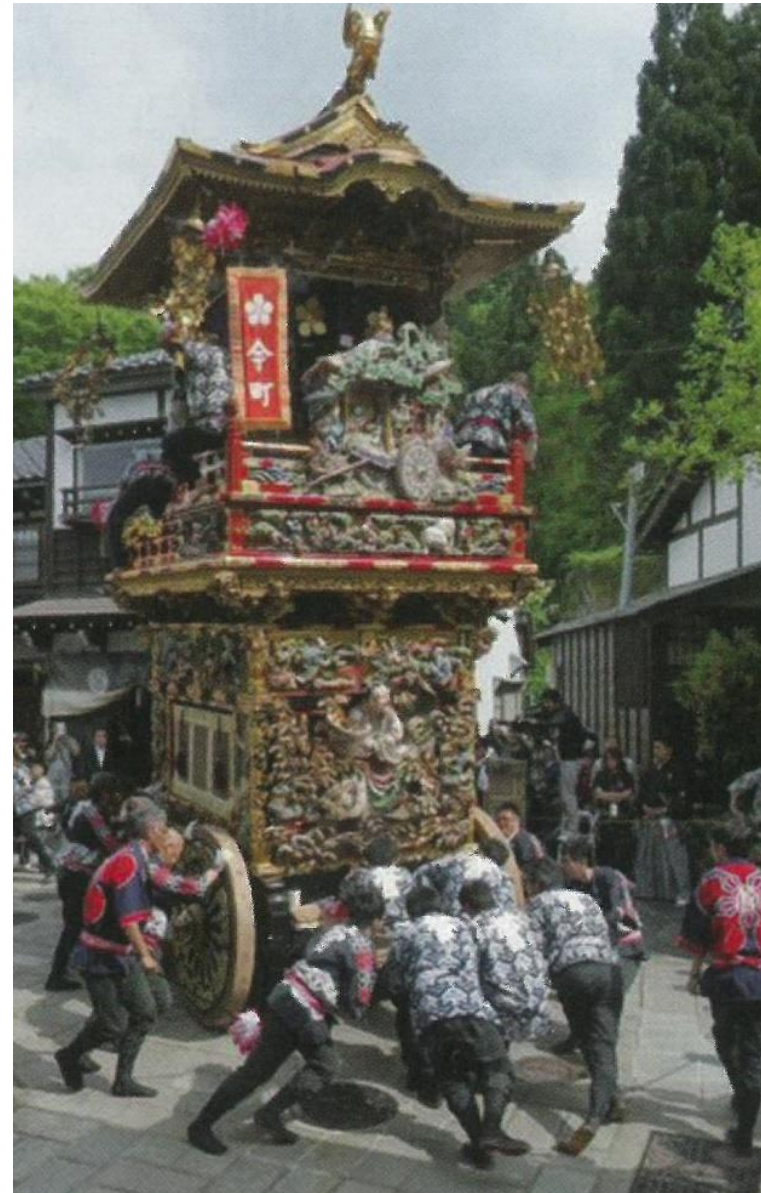
曳山の頑丈さ

釘を使わずに曳山を組み立てています。

でも、木と木が重なっているので、道路を曲がっても振動で壊れることはありません。

右の曳山は、^{いままち}今町の曳山です。この曳山は、人が力いっぱいにおして、左に曲がっていますが、壊れていません。

壊れないのは、今町だけではありません。全部の町の曳山が壊れません。頑丈に作られているのです。



参考文献

八尾町曳山保存会「彫刻に見る八尾の曳山」
越中八尾曳山保存会「行事に見る八尾の曳山」
越中八尾曳山保存会「金具に見る八尾の曳山」