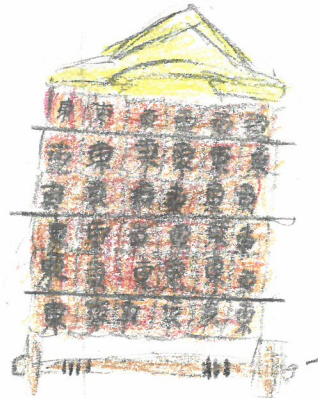


総合的な学習の時間「八尾のキラリを伝えよう」

ひき山と八尾のキラリ★ ちょうちん山



曳山



令和2年度
富山市立八尾小学校 3年生

海、りく、空についての金具！

すわ町と上新町の曳山は水にかん係する物が下の方についています。

曳山を組み立てる時にくぎは使いません。

全ての町の金具の下には黒いうるしがぬられています。

全ての町の曳山の屋根のかどについているようらく(がざり)にはまん中のあたりに町の名前がそれぞれ書かれています。



がざりです。

こなたを、糸目みせしています。



<まどめ>

おはに金具は
曳山をキラキラ
(はつき)にでき
ました。

金具今と昔

昔の曳山は内車でした。
だから金具がついていません
でした。



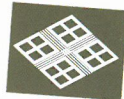
◆昭和35年頃 聞名寺門前

↑昔の曳山(今町)

後からどこかの町が一番山にしようとある場所だけ金具にしました。それをほかの町もまねしてくり返しました。そして昔の木だけけの曳山から金具のある今の曳山になりました。このように金具にはいろいろなエピソードがあります。これで金具今と昔のサマを、おわります。



←今の曳山
上新町



神様の意味

下新町の神様は大黒天様です。
何の神様かというとお金の神様です。



↑

大黒天様

そしてお金の神様はもう一人おられます。
それは西町のえびす様です。

どちらの町も商売をしている人がたくさんいます。できるだけたくさんのお金を手にきてほしいというねがいがあらわれています。



↑

えびす様

昼と夜のちがい

昼と夜のひき山のちがいを知っていますか？

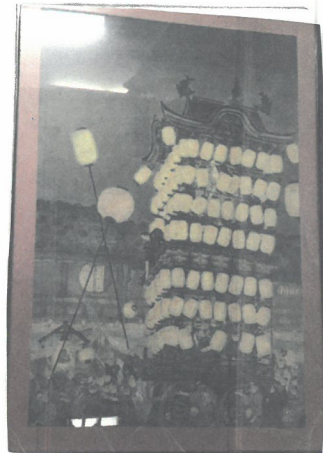
昼のひき山



上の写真が昼のひき山です。



上の写真が夜のひき山



上の写真が夜のひき山です。

- ・夜のひき山は、ちょうちんがついていて、ちょうちん山と言われています。
- ・夜5時~7時の間において、か町の曳山は、ちょうこくなどのガザリがとりはずされ、数百このちょうちんにつけがまが出来ます。
- ・ちょうちんの中は昔は、ロウソクでしたが今はランタンです。
- ・ぜひひき山のことなどを調べてみてください！

かみ様の意味と名前

下新町は、大黒天様です。大黒天様はお金の神様です。白町はえびす様です。えびす様はお金の神様です。
 金の金金金金



上新町は、女の方かともじり様で男の方かあつらひのたりなが様です。とせご様とありわちのたりなが様は、哥欠の神様です。
 うとう様は男の方
 女の方かおじん天のう様で、



赤うきはたけうちのあね様じんこうじり様とおおじんこのう様とたけうちのあね様は天のうです。たけうちのあね様は10年いびう生きられたそうじり。
 東野は男の方かふか草のうよう様女の方かおののこま様です。ふか草のうよう様とおののこま様は、れんあいの神様だそうです。



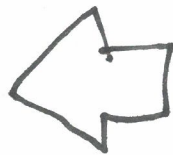
今町は、すかいらりのみちかねこう様です。かがわりのみらじはこう様は、学問の神様です。



神木差を3回かえた!

大黒天様は、3回神木差の
 顔がかかりました。
 なぜか分かりませんか?
 それは、子どもたちか、
 こわがるので、顔を
 えたのです。

大黒天様



顔を
か
え
て
や
せ
し
く
な
。
た
。
大
黒
天
様
。

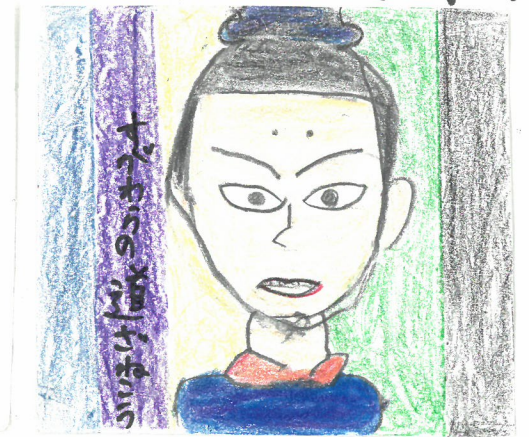
さん考文けん

八尾町曳山保存会 彫刻に見る八尾の曳山
 越中八尾かん光協会 越中八尾曳山祭のパンフレット

八尾の曳山の神様



大黒天様



おんちの道徳様



とも女様

おんちの道徳様



竹内の秋ね様